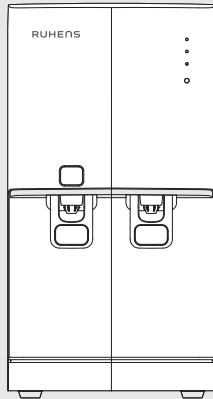
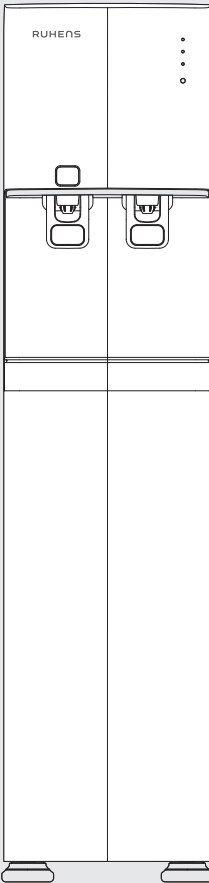


냉온 정수기 사용설명서

WHP-4200/4200S



◆ 반드시 읽어두셔야 될 부분입니다.

- 안전을 위한 주의사항 2~6

◆ 알아두기

- 각 부분의 명칭 7
- 정수시스템에 대하여 8
- 어떤 특징이 있나 9
- 정수기 사용방법에 대하여 10~11
- 필터 교환방법에 대하여 12~13
- 제품 이상시는 이렇게 14~15
- 청소방법 및 청소주기에 대하여 16
- 제품규격 17
- 제품보증서 18

※ 고객의 안전과 제품의 올바른 사용을 위해 설명서를 꼭 읽어보세요.
 ※ 이 사용설명서에는 제품 보증서가 들어있으므로 잘 보관해주시기 바랍니다.
 ※ 순정품이 아닌 필터를 사용하였을 경우 기능상의 문제는 책임질 수 없습니다.



안전한 사용을 위한 주의사항

다음 지시되어 있는 사항 등은 제품을 안전하고 정확하게 사용하여 예상치 못한 위험이나 손해를 예방하기 위한 것이므로 반드시 지켜주시기 바랍니다.

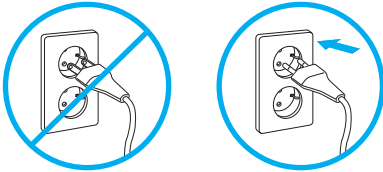
안전과 관련된 주의사항은 잘못 사용하면 예상되는 위험과 손해의 크기 정도 그리고 위험발생의 긴급 정도에 따라서 다음과 같이 구분하고 있습니다.

- ⚠ 위험** : 지시한 내용이 지켜지지 않으면 사망 또는 중대한 상해가 예상되는 경우.
 - ⚠ 경고** : 지시한 내용이 지켜지지 않으면 상당한 신체 상해 또는 물적 손해가 예상되는 경우.
 - ⚠ 주의** : 지시한 내용이 지켜지지 않으면 경미한 신체 상해 또는 물적 손해가 예상되는 경우.
-
- ⚠** 이 그림기호는 위험을 끼칠 우려가 있는 사항과 조작에 대하여 주의를 환기시키기 위한 기호입니다. 이 기호가 있는 부분은 위험발생을 피하기 위하여 주의깊게 읽고 지시에 따라야 합니다.

전원 주의사항

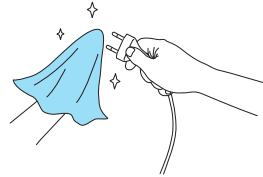
⚠ 위험 본 제품은 반드시 교류 220V 외에는 사용하지 마십시오.

※ 감전 및 화재의 원인이 됩니다.



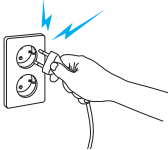
⚠ 위험 전원플러그에 묻어있는 먼지나 이물질은 깨끗이 닦고 사용하세요.

※ 감전 및 화재의 원인이 됩니다.



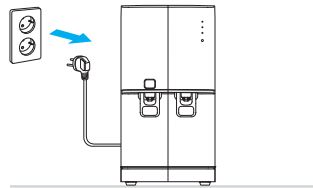
⚠ 위험 전원플러그가 파손되었거나 흔들릴 때는 사용하지 마세요.

※ 감전 및 누전, 화재의 원인이 됩니다.
※ 전원플러그 파손 시 구입처 및 서비스센터에 문의하여 교환 하십시오.



⚠ 위험 필터교환 시 전원코드를 뽑은 후 교환하여 주십시오.

※ 감전의 원인이 됩니다.

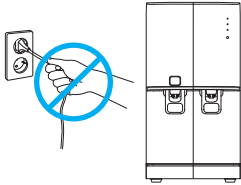


안전한 사용을 위한 주의사항

전원 주의사항

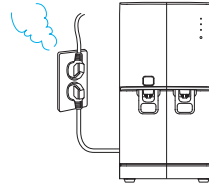
! 위험 전원플러그를 무리하게 구부리거나
묶거나 잡아당기지 마세요.

※ 감전이나 쇼트로 인해 화재의 원인이 됩니다.



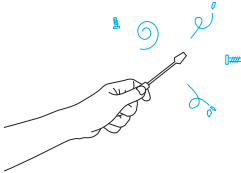
! 위험 콘센트 (멀티 탭) 사용 시 정격 16A
이상의 단일 전원으로 사용하세요.

※ 문어발식 배선은 콘센트가 이상과열
되어 화재의 원인이 됩니다.



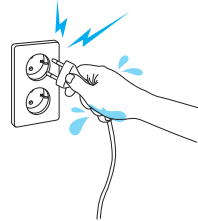
! 위험 전원코드를 임의로 가공하여
연결하지 마세요.

※ 감전 및 화재의 위험이 있습니다.
※ 전원 코드가 파손된 경우에는 위험요소를
피하기 위해 제조자나 그 대리점 또는
유자격자가 코드를 교체해야 합니다



! 위험 전원플러그를 콘센트에 꽂거나 뺄 때는 손의 물기를
반드시 제거한 후 전원플러그를 꽂거나 빼주세요.

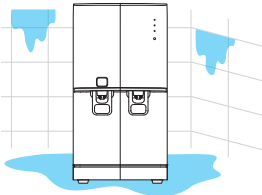
※ 감전의 원인이 됩니다.



설치 시 주의사항

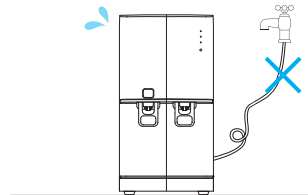
! 위험 낙수, 우수, 목욕탕, 샤워실, 욕외 등 제품에 물이
닿거나 습기가 많은 장소에는 설치하지 마십시오.

※ 감전 및 화재, 고장의 원인이 됩니다.



! 위험 급수호스가 꼬이거나 꺾이게
하지 마십시오.

※ 누수 및 누전의 원인이 됩니다.



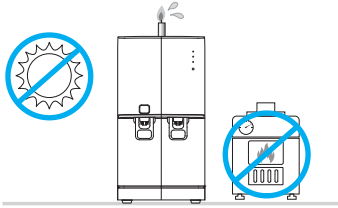
안전한 사용을 위한 주의사항

사용 시 주의사항



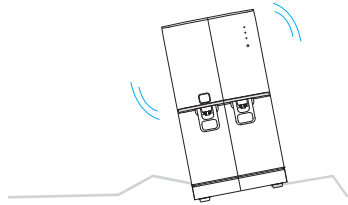
화기나 직사광선은 피하십시오.

※ 제품외관 변형의 원인이 됩니다.



단단하고 수평한 곳에 설치하십시오.

※ 제품고장의 원인이 됩니다.



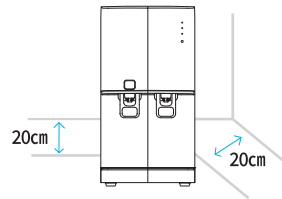
제품은 반드시 냉수배관에 연결하십시오.

※ 필터손상의 원인이 됩니다.
※ 배관 설치 시 기기와 함께 공급된 새 호스 세트
를 사용하여야 하며 낡은 호스 세트는
재사용하지 않는 것이 좋습니다.



설치위치는 벽면에서 20cm이상
띄워 설치하십시오.

※ 제품고장의 원인이 됩니다.

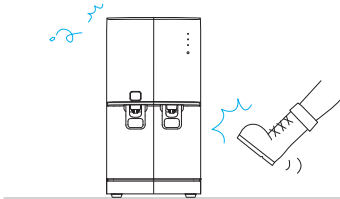


사용 시 주의사항



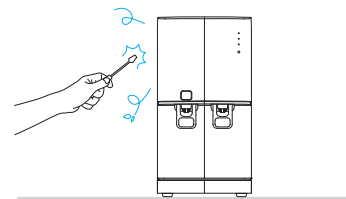
제품에 심한 충격을 주지 마십시오.

※ 제품의 고장 및 파손, 감전의 원인이 됩니다.



제품을 함부로 분해, 수리하지 마십시오.

※ 화재 및 감전의 위험이 있습니다.



안전한 사용을 위한 주의사항

사용 시 주의사항

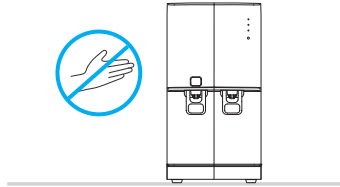
⚠ 위험 기계실내에 날카로운 철사나 드라이버를 넣지 마십시오.

※ 제품고장 및 감전의 원인이 됩니다.



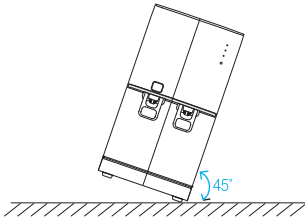
⚠ 경고 온수물이 뜨거우므로 손에 닿지않게 하십시오. (온수기능 적용모델에 한함)

※ 화상의 원인이 됩니다.



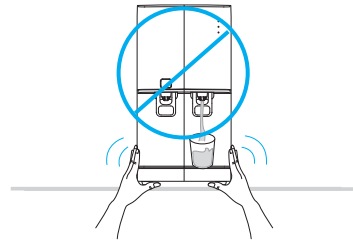
⚠ 주의 제품 운반 시에는 45도 이상 기울이지 마십시오.

※ 제품고장의 원인이 됩니다.



⚠ 주의 제품 가동중에는 제품을 이동하지 마십시오.

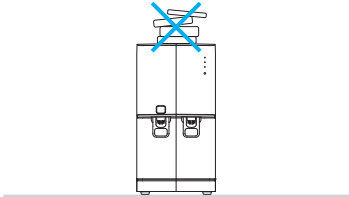
※ 제품고장의 원인이 됩니다.



사용 시 주의사항

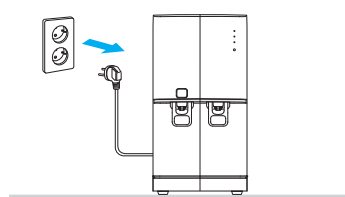
⚠ 주의 제품에 무거운 물건을 올려놓지 마십시오.

※ 제품파손의 원인이 됩니다.



⚠ 위험 수도물 단수 시 전원플러그를 뽑아주십시오.

※ 제품고장의 원인이 됩니다.



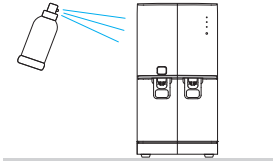
안전한 사용을 위한 주의사항

사용 시 주의사항



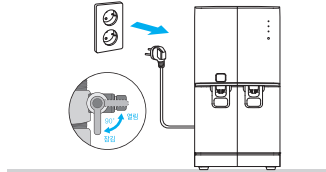
청소 시 시너, 벤젠, 왁스 등은 사용하지 마십시오.

※ 제품변색이나 벗겨짐 등에 의한 손상의 원인이 됩니다.

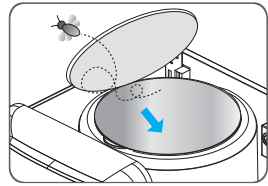


2~3일 이상 장시간 집을 비울 경우 원수밸브를 잠그고, 전원코드를 빼주세요. 그리고 재 사용시 냉수 온수를 3ℓ이상 버리고 사용하십시오.

※ 누수 및 화재의 원인이 됩니다.



제품의 내부 냉수탱크 덮개를 완전히 닫은 후 사용하십시오.
※ 벌레나 이물질이 들어갈 수 있습니다



- 제품을 일시불로 구매하신 고객님의 또는 렌탈서비스 종료가 되어 소유권이 고객님의게 이전되신 고객님의께서는 당사의 서비스센터를 통하여 필터교환 및 A/S 이용을 권장합니다. 정수기는 주기적인 점검을 통하여 관리가 이루어져야 하는 제품입니다. **(주원봉의 관리가 아닌 개인 또는 제3자를 통한 관리를 받으시던 중 발생하는 모든 사고에 대해서는 당사에서 책임질 수 없습니다.)**
- 본 정수기는 신체, 감각, 정신 능력이 결여되어 있거나 경험과 지식이 부족하여 감독이나 지시 없이는 안전하게 기기를 사용할 수 없는 사람(어린이 포함)이 사용하도록 만들어지지 않았습니다.
- 본 정수기는 가정용 및 이와 유사한 용도로 사용하도록 설계되었습니다.
- **어린이가 본 정수기를 가지고 놀지 않도록 어린이를 지도하여 주시기 바랍니다.**



폐가전 제품 및 정수 필터 처리 시 지정된 처리 절차에 의해 폐기하십시오.
※ 환경오염의 원인이 됩니다.



제품 설치 시 설치부품은 당사 순정품을 사용하십시오. (급수호스, 원수밸브, 정수필터 등)
※ 누수 및 제품 파손의 원인이 됩니다.



필터교환 시 당사 순정품 필터를 사용하십시오.
※ 수질 및 물맛 이상의 원인이 됩니다.

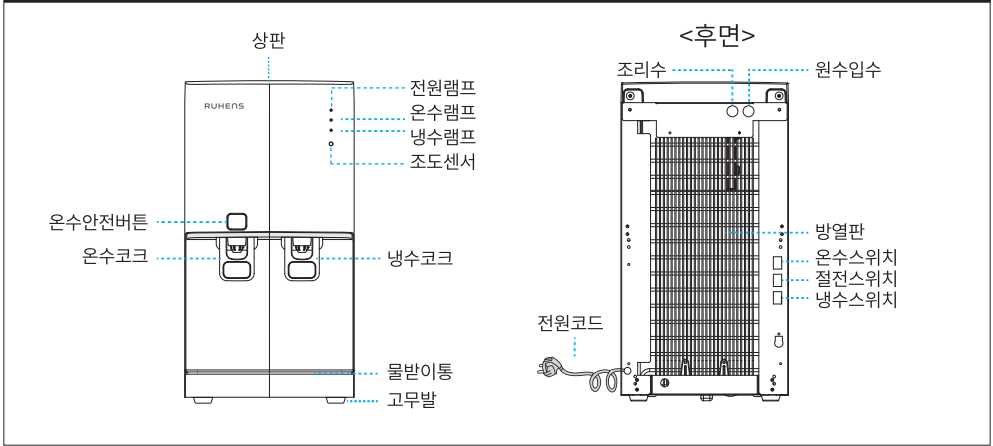


겨울철 동파사고의 우려가 있는 장소에 설치하지 마십시오.

각 부분의 명칭

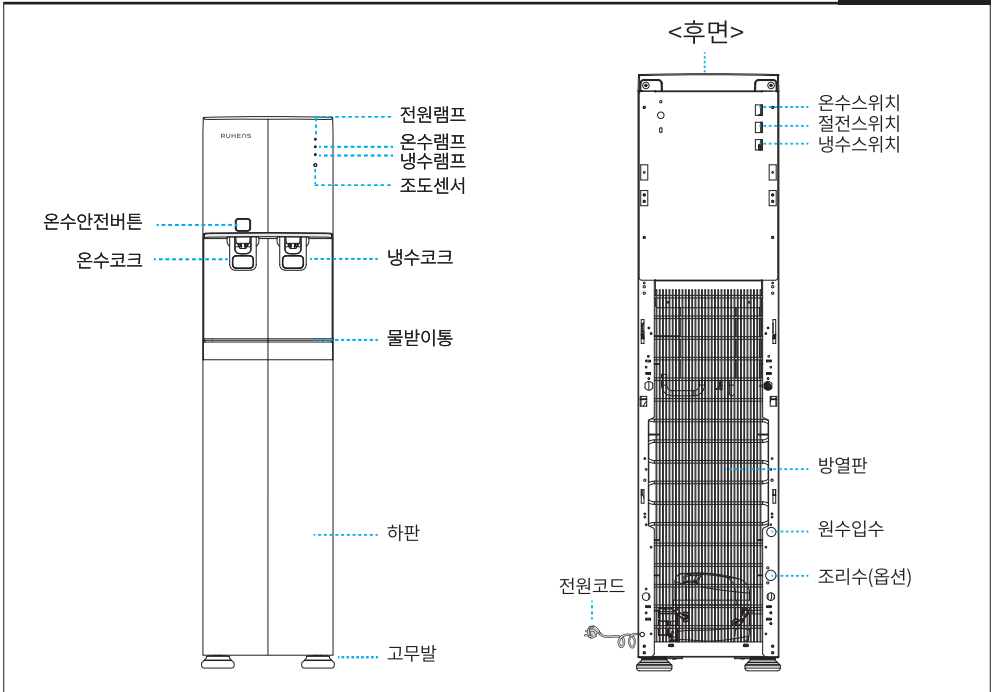
Model No. WHP-4200S

냉온수 기능



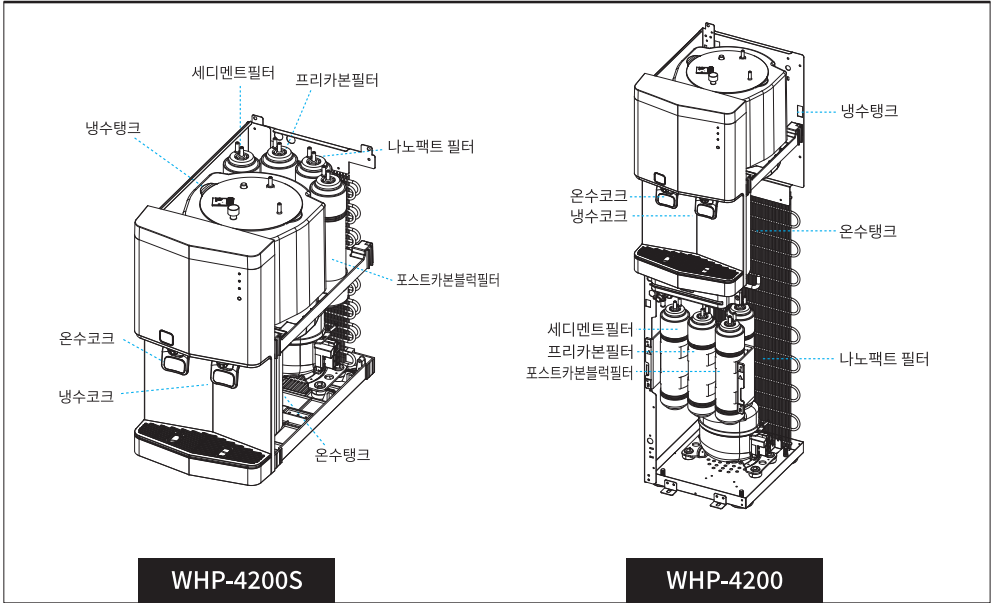
Model No. WHP-4200

냉온수 기능



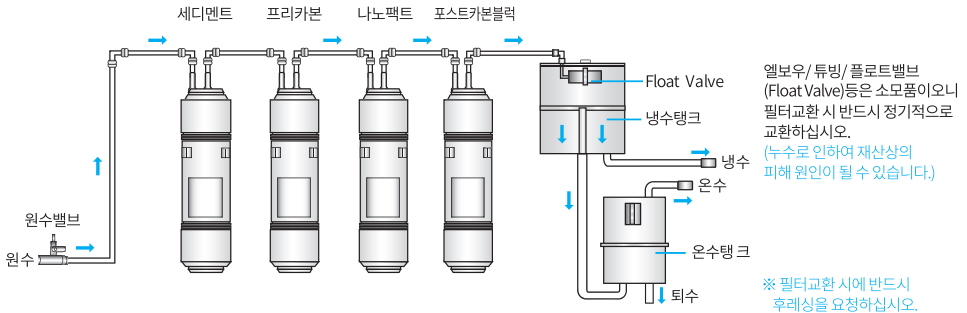
정수 시스템에 대하여

내부구조도



정수시스템

구분	1단계	2단계	3단계	4단계
필터	세디먼트 필터	프리카본 필터	NANOFACT 필터	포스트카본블럭 필터
교환시기	약 4개월	약 8개월	약 20개월	약 12개월



어떤 특징이 있나?

◆ ECO (조도 센서 감지) 기능을이용한 야간 절전 기능

제품 주위의 밝기를 감지하여 밤과 같이 어두워지면 자동으로 온수 기능을 정지시키는 절전기능으로 전기료를 절감 할 수 있습니다.(설정 시)

◆ 편리한 연속 출수 기능

냉수 연속 출수 기능을 사용하여 많은 물을 한번에 받을 수 있어 더욱 편리합니다.

◆ 편리한 가정용 정수기

4인 가족 기준 10ℓ/1일 사용량의 원수공급으로 가정에서 보다 편리하게 사용할 수 있습니다.

◆ 수도직결 급수 방식

편리하면서도 저렴한 가격으로 물을 공급합니다.

◆ 철저한 정수 시스템

세디먼트 필터(오염물질 제거) → 프리카본 필터(염소성분 제거) → 나노팩트 필터(대장균 및 박테리아 노로바이러스, 불순물 제거) → 포스트카본블럭필터(잔류 유해 가스 성분 및 냄새 제거)

◆ 신선한 음료수 공급

냉수 4~12°C, 온수 70~90°C를 언제나 즐길 수 있으며, 외부로부터 먼지 및 세균오염을 막아주어 더욱 신선한 물을 공급합니다.

◆ 절전기능

냉수만 사용할 시 온수 스위치를 “OFF”에, 정수나 온수를 사용할 시 냉수 스위치를 “OFF”에 놓고 사용하시면 전기료 절감으로 가계 부담을 줄일 수 있습니다.

◆ 온수기능부의 안전성

히터의 과열방지 기능(바이메탈 수동복귀), 자동온도 제어기능(바이메탈 자동복귀)으로 사용이 편리해졌습니다.

◆ 수위자동조절 기능

수위 조절이 자동으로 조절되기 때문에 필터수명 연장은 물론 제품 내구성을 증가시켰습니다.

◆ 경제적이고 실용적인 정수기

설치가 간편하고 사용이 편리합니다.

◆ 조리수 밸브 사용

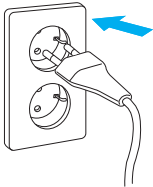
싱크대에서도 깨끗하게 정수된 물을 사용하여 조리를 할 수 있습니다.(옵션)

정수기 사용방법에 대하여

※ 아래의 사용 방법을 반드시 숙지 하신 후 사용하시기 바랍니다.

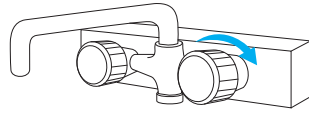
1. 전원콘센트에 전원플러그를 연결하세요.

※ 교류 220V 전원을 꼭 확인하시고 연결하세요.



2. 원수밸브를 열어주세요.

※ 원수밸브가 잠겨있으면 정수기가 작동되지 않습니다.
(장시간 외출을 제외하고는 열려있는 상태로 사용하세요.)



3. 제품 절전 및 취수 방법은?

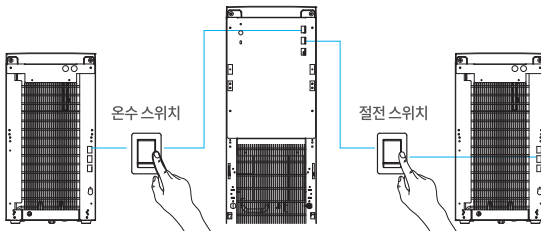
1) 절전기능 설정방법

- ① 제품 후면에 있는 절전스위치를 켭니다
- ② 절전스위치가 켜지면 온수램프가 주황빛으로 점등됩니다.
- ③ 절전 기능이 동작하면 온수램프가 초록 빛으로 점등됩니다.

※ 절전기능은 주변의 밝기를 감지하여 밤과 같이 어두워 지면 온수 기능을 정지시키는 기능으로 전기를 절약할 수 있습니다.

2) 온수기능 설정방법

- ① 제품 후면 온수스위치를 켭니다
- ② 온수스위치가 켜지면 온수램프가 점등됩니다.
- ③ 온수스위치가 켜진 후 약20분 후에 온수 취수가 가능합니다.(최초)
- ④ 온수기능 설정 후에는 온수온도조절장치가 온수온도를 자동으로 조절합니다.



※ 냉수만을 사용하고자 할 때 온수스위치를 꺼주시면 전기를 절약할 수 있습니다.

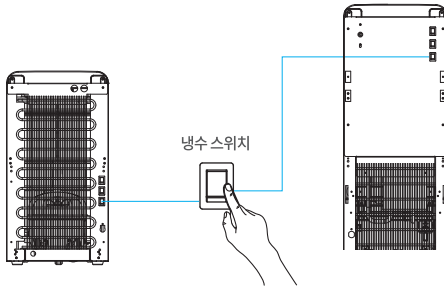


온수 탱크에서 물이 나오는 것을 확인하고 온수 스위치를 켜주세요 합니다.
※ 고장의 원인이 됩니다.

정수기 사용방법에 대하여

3) 냉수기능 설정방법

- ① 제품 후면 냉수스위치를 켭니다
- ② 냉수스위치가 켜지면 냉수램프가 점등됩니다.
- ③ 냉수스위치가 켜진 후 약1시간 후에 냉수 취수가 가능합니다.(최초)
- ④ 냉수기능 설정 후에는 냉수온도조절장치가 냉수온도를 자동으로 조절합니다.

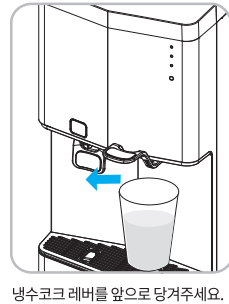


4) 냉수 / 온수 취수방법



온수 탱크에서 물이 나오는 것을 확인하고 온수 스위치를 켜주셔야 합니다.
※ 고장의 원인이 됩니다.

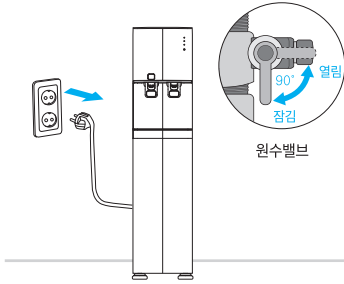
5) 냉수 연속 취수방법



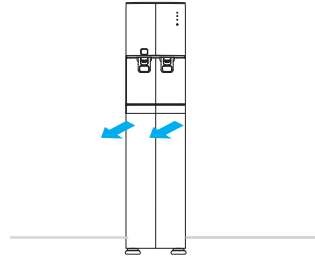
- ※ 처음 제품 설치 후 정수된 물을 10ℓ 이상 버리고 사용하십시오.
- ※ 장시간 정수기를 사용하지 않았을 경우 3ℓ 이상의 물을 통수시킨 후 사용하십시오.

필터 교환방법에 대하여

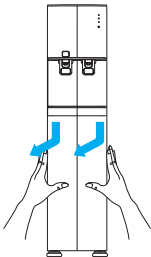
1. 필터교환 시에는 전원플러그를 빼주시고 원수밸브를 잠궜주세요.



2. 물받이통을 앞으로 빼주세요.

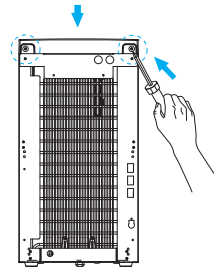


3. 상단부위를 아래로 누르고 앞으로 당겨 하판을 분리하세요.



Model No : WHP-4200

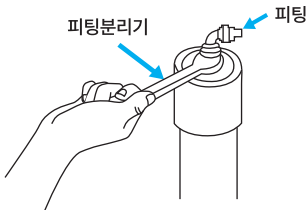
3-1. 제품 후면의 상판 좌.우 스크류를 풀고 당겨 상판을 분리하세요.



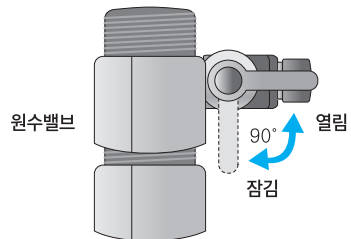
Model No : WHP-4200S

4. 필터교환이 끝난 후에는 분리하신 순서의 반대로 조립하여 주세요.

- 원수공급 후 필터 연결부의 누수여부를 꼭 확인하신 후 조립하세요.
- 필터교환 시 정수시스템을 참조하시고 필터배열 순서를 지켜주세요.



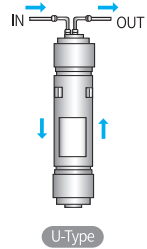
5. 원수밸브를 열고 전원플러그를 연결하세요.



필터 교환방법에 대하여

■ 필터 교환시에는 전원플러그를 빼주시고 원수밸브를 잠가 주세요.

- 제품 초기 설치 시 또는 카본필터를 교체한 후에는 검은 가루가 나올 수 있습니다.
(정수 물맛을 좋게하는 활성탄의 가루가 유출된 것입니다.)
- 초기 제품설치 및 필터교환 시 반드시 Water Flushing을 최소 약 10ℓ 이상 진행하여
흰물이나 거품, 검정물이 나오지 않을 때까지 물을 통수시킨 후 사용하십시오.
(Water Flushing이란? 초기 필터를 사용할 때 필터의 이물질이나
분진 등을 물을 통과시켜 씻어주는 단계)
- 탱크 내부는 정기적으로 세척하여 관리하면
위생적으로 더욱 좋습니다.



주의

- 필터는 교환시기에 맞추어 교환해 주십시오.
- 필터교환 시기가 늦어지면 정수량 감소 및 정수효과가 떨어집니다.
- 필터교환주기는 수질상태나 물 사용량에 따라 차이가 있습니다.
- 필터는 당사의 정품 필터를 사용하여 주십시오.
(당사의 정품 필터가 아닌 경우 필터 성능을 보증할 수 없으며 수질에 이상이 있을 수도있습니다.)
- 필터의 구입 및 교환은 (주)원봉의 마스터 또는 루디가 직접 방문하여 교환해 드립니다.
※ 필터 교환은 1577-8399로 연락 주세요
- ※ (주)원봉의 루디 또는 마스터가 아닌 제3자 혹은 고객이 임의로 필터를 교환하여 발생하는 모든 사고에 대해서는 당사에서 책임지지 않습니다.
- 물 사용량이 적더라도 가급적 교환시기에 맞추어 필터를 교환하는 것이 바람직합니다.
- 유효정수량은 정수기 내부의 필터 등을 청소, 재생, 교체하지 않고 오염물질이 효과적으로 제거될 수 있는 최소한의 처리용량을 의미합니다.
- 4인 가족 약 10ℓ/1일 사용 기준

제품 이상 시는 이렇게

※ 고장수리를 의뢰하시기 전에 아래 사항을 확인해보시고
그래도 이상이 있을 때는 관리점이나 서비스센터로 연락해주세요.

현상	예상원인	조치방법
온수온도가 낮음	공급전원 낮음	공급전원이 220V 인가 확인하고 아니면 전원을 220V로 맞추어 주십시오.
	온수램프 확인	온수램프에 전원이 들어오는지 확인하고 제품 뒷면의 온수스위치가 켜져 있는지 확인하십시오.
냉수가 안됨	공급전원 낮음	공급전원이 220V 인가 확인하고 아니면 전원을 220V로 맞추어 주십시오.
	냉수램프 확인	냉수램프에 전원이 들어오는지 확인하고 고장이면 서비스센터에 연락하십시오. (냉수램프가 켜지지 않을 경우 제품 후면의 냉수스위치를 켜주세요)
물이 나오지 않음	필터수명 종료	필터교환 시기를 확인하고 서비스센터에 연락하십시오.
	수돗물 단수	전원플러그를 뽑았다가 수돗물이 나올 때 정수를 하여 사용하십시오.
	연결호스 꺾임	연결호스가 꺾인 부분이 있으면 그 부분을 펴 주십시오.
냉수는 나오는데 온수 안됨	온도 조절기 차단 또는 히터 불량	제품 뒷면의 온수스위치를 끄고 서비스센터에 연락하십시오. (온수탱크가 과열되면 수도 안전장치가 작동되어 히터의 전원공급을 안전하게 차단합니다. 가까운 서비스센터에 연락하십시오.)
냉수.온수 온도가 점차 높아지거나 낮아짐	취수량 많음	연속적으로 많은 양을 취수할 경우 냉수.온수 온도가 낮아지거나 높아집니다. 잠시 기다렸다가 5~6분 후에 사용하십시오.
소음 발생 현상	정수기에서 물 흐르는 소리가 날 때	압축기 운전이 정지 또는 가동될 때 물 흐르는 소리가 납니다. 이것은 냉매가 흐르는 소리입니다. (고장이 아닙니다. 정수기 내부의 온도변화에 따라서 각종 부품이 수축/팽창될 때 “딱딱” 하는 소리가 날 수 있습니다.)

제품 이상 시는 이렇게

※ 고장수리를 의뢰하시기 전에 아래 사항을 확인해보시고
그래도 이상이 있을 때는 관리점이나 서비스센터로 연락해주세요.

현상	예상원인	조치방법
정수물이 너무 느리게 채워질 때	필터수명 종료	필터를 교환하십시오.
	너무 낮은 수압	수압이 낮을수록 정수되는 양은 감소합니다.
제품에서 누수발생	조립(연결) 부위 불량	원수밸브를 잠근 후 작동을 중지시키고 서비스센터에 연락하여 주십시오.
불쾌한 맛이나 냄새 발생	포스트카본블록 필터 수명 종료	포스트카본블록 필터를 교환하고 배수를 한 후 정수된 물을 10ℓ 정도 버린 다음 사용하십시오.
	3일 이상 장기간 미 사용시	냉수 탱크에 저장된 물을 비워 세척 후 사용하십시오
	부적합한 조건에서 장시간 보관	냉수 호스를 세척하고 탱크 내부를 세척하여 주십시오.
정수된 물에서 미세한 입자가 발생	급수 시 발생하는 기포임	10분 이상 경과하여도 사라지지 않고 계속 존재하면 서비스센터로 연락하여 주십시오.

※ 제품 이상이 발생하였을 때는 당사의 서비스센터로 문의하시어 필터교환 또는 A/S(서비스)를 받으시기 바랍니다.
(콜센터: 1577-8399)

※(주)원봉의 루디 또는 마스터가 아닌 제3자 혹은 고객이 임의로 필터를 교환하여 발생하는 모든 사고에 대해서는
당사에서 책임지지 않습니다.

청소방법 및 청소주기에 대하여...

냉수탱크 및 온수탱크

1. 원수 밸브를 잠그고 전원 플러그를 뽑아냅니다.
2. 냉수 탱크의 물을 냉수코크를 통해 뽑아냅니다.
- 3-1). [WHP-4200] 하판을 분리하여 전면 좌측의 온수 배수 밸브를 열어 온수탱크의 물을 뽑아냅니다.
(온수 배수 밸브를 열 때 화상위험이 있으니 주의하십시오.)
- 3-2). [WHP-4200S] 제품 좌측면 보조판넬의 스크류를 모두 풀어 분리한 후, 바닥면 고리에 끼워져 있는 온수 배수호스를 꺼내어 밸브를 열고 온수탱크의 물을 뽑아냅니다.
(온수 배수 밸브를 열 때 화상위험이 있으니 주의하십시오.)
4. 제품 후면의 좌우스크류를 풀어 상판을 분리하시고, 안쪽의 냉수탱크 덮개를 분리하십시오.
(냉수탱크덮개 분리 시 덮개고무 패킹이 손상되지 않도록 주의하십시오.)
5. 냉수탱크로 물을 부으면서 탱크를 세척합니다.
6. 온수배수 밸브에서 물이 나오지 않는 것을 확인하신 후 온수 배수 밸브를 잠그세요.
7. 냉수코크 레버를 앞으로 당겨 청소한 물을 뽑아냅니다.
8. 세척이 완료되면 냉수탱크 덮개를 조립하십시오.
9. 원수밸브를 열어 냉수탱크가 만수후 누수여부를 확인하시고 상판을 조립하십시오.
10. 청소 완료 후 1일은 작동상태 및 누수상태를 주의깊게 확인하여 주십시오.

- ▶ 원봉에서는 루디가 고객님의 댁에 방문하여 제품점검 및 탱크, 취수구(코크), 물받이, 제품 외부 등 세척서비스를 진행하고 있습니다. (2개월/4개월 1회 : 고객 선택사항)
- ▶ 장기간 제품 사용을 하지 않으시다 재사용하시려 할 때나 제품의 세척서비스가 필요하신 경우 당사 서비스센터로 연락 주십시오(콜센터 : 1577-8399)

청소주기

세척부분	횟수	세척방법
외 부	7일 1회	플라스틱 전용 세척제 및 젖은 헝겊으로 닦는다. (시너 및 벤젠은 제품의 변색이나 표면이 상할 우려가 있으므로 사용하지 마십시오.)
물받이	수 시	수시로 확인하여 중성세제로 닦는다.
피팅(연결구) 튜빙(배관)	2년 1회 이상	당사는 제품의 위생을 생각하여 정기적으로 (필터교환 시) 피팅 또는 튜빙을 점검하고, 필요 시 피팅과 튜빙을 교환합니다
취수코크 및 히든코크	1일 1회	히든코크 뭉치를 반시계 방향으로 돌려 분리하고, 흐르는 물에 세척한 후 시계방향으로 돌려서 재조립하여 주세요. (히든코크는 파손시 교환하시기 바랍니다.)



제품 규격

제품명	루헨스 냉온 정수기	
모델명	WHP-4200	WHP-4200S
전원	AC 220V/60Hz	
제품치수	260(W)*370(D)*1100(H)mm	260(W)*460(D)*495(H)mm
사용기준	10ℓ/1일 (4인 가족)	
냉수 용량	약 1.8ℓ	약 1.8ℓ
냉수 온도	약 4°C~12°C	
전동기 소비전류	0.6A	
히터 소비 전력	430W	
온수 용량	약 1.8ℓ	약 1.4ℓ
온수 온도	약 70°C~90°C	
사용조건	허용수압 98~490kPa	
	허용수온 5~35°C	
	사용수질 수도수	
사용기준	옥내용 (가정/사무실)	

■ 필터(여과제)

모델명		WHP-4200 / WHP-4200S
필터 (여과제)	SEDIMENT 필터 (폴리프로필렌)	○
	PRE-CARBON 필터 (활성탄)	○
	NANOFACT 필터 (셀룰로오스, 활성탄)	○
	POST-CARBON BLOCK 필터 (압축활성탄)	○

※ 외관 및 규격은 제품성능 개선을 위해 변경될 수 있습니다. ※ 물 사용량에 따라 필터교환 주기는 달라질 수 있습니다.
 ※ 제조사: (주)원봉 | 경기도 김포시 양촌읍 발산로 171

제품보증서

제품명	루헨스 냉온 정수기	보증기간
모델명	WHP-4200 / WHP-4200S	제품 구입일로부터 1년
SER. NO.		
구입일자	년 월 일	
구입처		
고객성명	Tel. Mobile.	
고객주소		

- ※ 본 제품은 소비자원 소비자 피해보상 규정에 따라 고객의 정당한 피해를 보상해 드립니다.
- ※ 당사의 서비스를 원할 경우, 고객상담실로 연락주시기 바랍니다.
- ※ 가정용이 아닌 영업용(영업활동, 비정상적인 사용환경 등)로 사용되는 경우 보증기간이 반으로 단축됩니다.
- ※ 보상여부 및 내용통보는 요구일로부터 7일 이내에, 피해보상은 통보일로부터 14일 이내에 해결해 드립니다.
- ※ 본 보증서는 국내에서만 유효합니다.

■ 소비자 분쟁 해결기준 안내

무상수리 서비스			
구 분	소비자 피해 유형	보상내용	
		보증기간 이내	보증기간 이후
정상적인 사용상태에서 자연발생한 성능, 기능상의 하자 발생 시	구입 후 10일 이내에 중요한 수리를 요할 때	제품교환 또는 구입가 환급	해당사항 없음
	구입 후 1개월 이내에 중요한 수리를 요할 때	제품교환 또는 무상수리	
	교환된 제품이 1개월 이내에 중요한 수리를 요하는 고장 발생 시	구입가 환급	
	교환 불가능 시		
	제품 구입 시 운송과정 및 제품 설치 중 발생한 피해 시	제품교환	유상수리
	보증기간 이내에 하자 발생 시	무상수리	
	동일하자로 3회째 고장 발생 시	제품교환 또는 구입가 환급	
	여러 부위 수리 후 5회째 고장 발생 시		
	부품 보유기간 이내에 수리용 부품은 있으나 수리가 불가능한 경우		
부품 보유기간 이내에 수리용 부품을 보유하고 있지 않아 수리가 불가능한 경우	정액 감가상각 금액에 구입가의 5% 가산		
부품 보유기간 이내에 소비자가 수리 의뢰한 제품을 사업자가 분실한 경우		정액 감가상각 금액의 10% 가산	
소비자의 고의, 과실에 의한 고장 발생 시	수리가 가능한 경우	유상수리	
	부품 보유기간 이내에 수리용 부품을 보유하고 있지 않아 수리가 불가능한 경우	유상수리에 해당하는 금액징수 후 제품교환	

유상수리 서비스				
<ul style="list-style-type: none"> ● 천재지변(화재, 연해, 가스, 지진, 풍수해 등) 및 사용환경에 의해 고장이 발생한 경우 ● 사용전원의 이상 및 접속기기의 불량으로 인한 고장이 발생한 경우 ● 당사 서비스센터의 기사가 아닌 사람이 수리 또는 개조하여 고장이 발생한 경우 ● 사용상 정상 마모되는 소모성 부품을 교환하는 경우 ● 기타 제품 자체의 하자가 아닌 외부 원인으로 인한 경우 ● 고객의 요구에 의한 제품의 이동, 이사 등으로 인한 재설치 할 경우 	유상수리	유상수리		

■ 제품별 품질보증기간 및 부품보유기간

제 품	품질 보증기간	부품 보유기간
	제품 구입일로부터 1년	7년

주 | 원 | 보

A/S 문의 및 고객상담센터
1577-8399

RUHENS

제조원·판매원: 주식회사 원봉

콜센터: 1577-8399